
Centralità locali

Municipio IV

IV.1 Settebagni

IV.2 Fidene

IV.3 Conca D'Oro

IV.4 Talenti

IV.5 Castel Giubileo

CENTRALITA' LOCALE n° IV-1: – “Settebagni”

Localizzazione:

MUNICIPIO IV – Viabilità: Via Salaria - (Fg. AFG n° 6)

Descrizione:

La centralità di Settebagni è collocata lungo l'asse di Via Salaria, nella parte di insediamento compresa tra quest'ultima e la ferrovia, in prossimità della stazione omonima della linea FM1. Il fascio dei binari separa nettamente le due parti di insediamento, divise anche dall'andamento orografico del terreno, creando un problema sostanziale di frattura nel tessuto urbano. La centralità è localizzata all'interno di un Programma Integrato nella città da ristrutturare del PRG, in un tessuto prevalentemente residenziale. L'insediamento di Settebagni è inserito in un contesto ambientale di particolare valenza, confinante oltre la Via Salaria con una vasta area agricola e dall'altro lato con il Parco della Marcigliana ; in prossimità della centralità locale è ubicato un ambito a trasformazione ordinaria .

All'interno della centralità sono state individuate alcune funzioni esistenti (chiesa, attrezzature scolastiche, attrezzature sportive, attrezzature commerciali, aree verdi) ed altre aree libere da destinare a servizi e verde. L'asse della centralità coincide con la sede di Via Salaria Vecchia, su cui si affacciano il maggior numero delle funzioni e le aree trasformabili, e con Via Stazione di Settebagni.

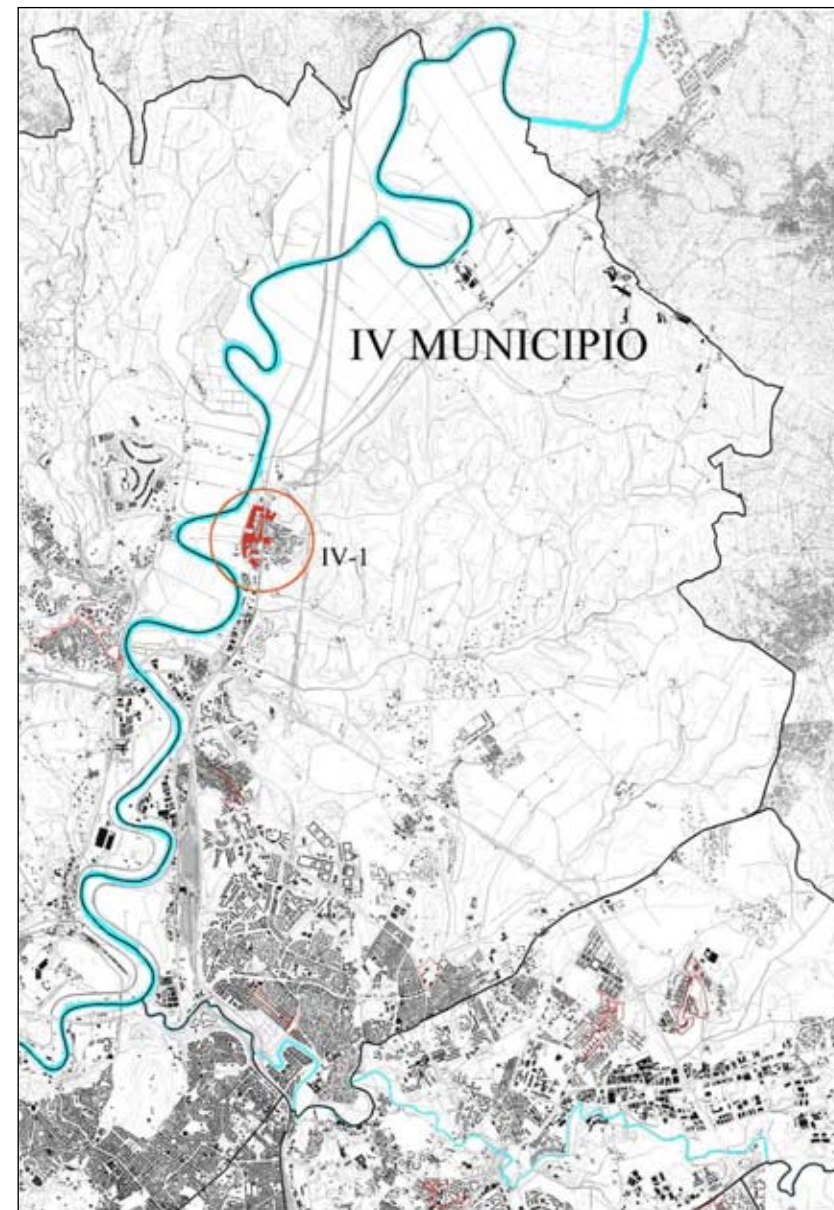
Obiettivi:

La centralità è stata individuata al fine di dotare ulteriormente l'insediamento di attrezzature e di collegarlo, in prossimità dei margini nord - sud e presso la stazione ferroviaria, con attraversamenti in grado di migliorare la relazione tra le due parti.

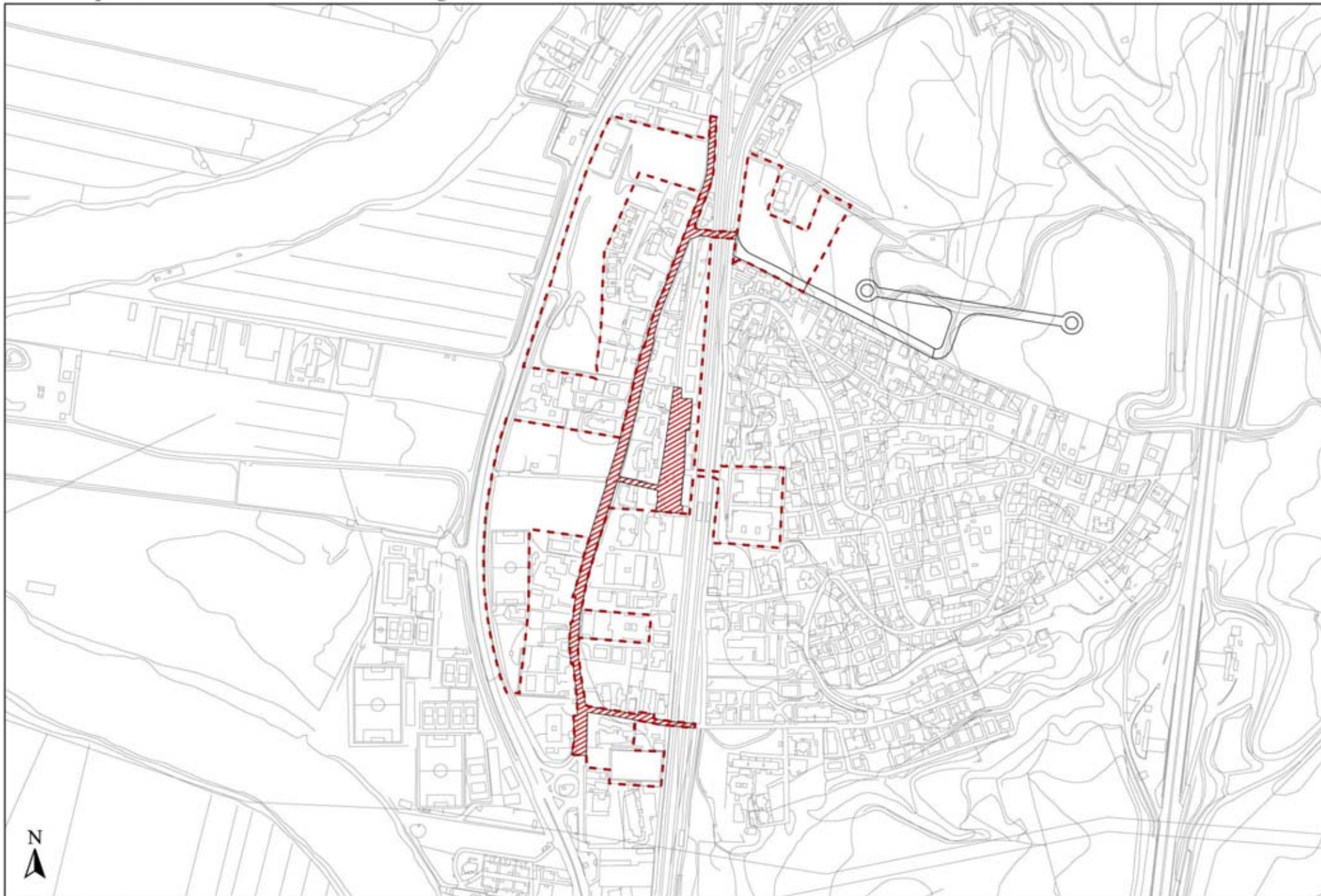
La presenza di vaste aree libere all'interno della centralità consente un considerevole incremento dei caratteri urbani dell'insediamento, attraverso la realizzazione di nuovi servizi , la sistemazione a verde pubblico attrezzato delle aree in prossimità del tracciato di via Salaria Nuova e la realizzazione di parcheggi a servizio anche della stazione. La creazione dell'asse di Via Salaria Vecchia con il potenziamento delle attrezzature commerciali contribuirà a rafforzare tale processo di riqualificazione urbana.

In corrispondenza della stazione ferroviaria sono state inserite all'interno della centralità anche le aree già riservate ad interventi di supporto alla stazione stessa della quale è prevista la ristrutturazione.

Inquadramento territoriale



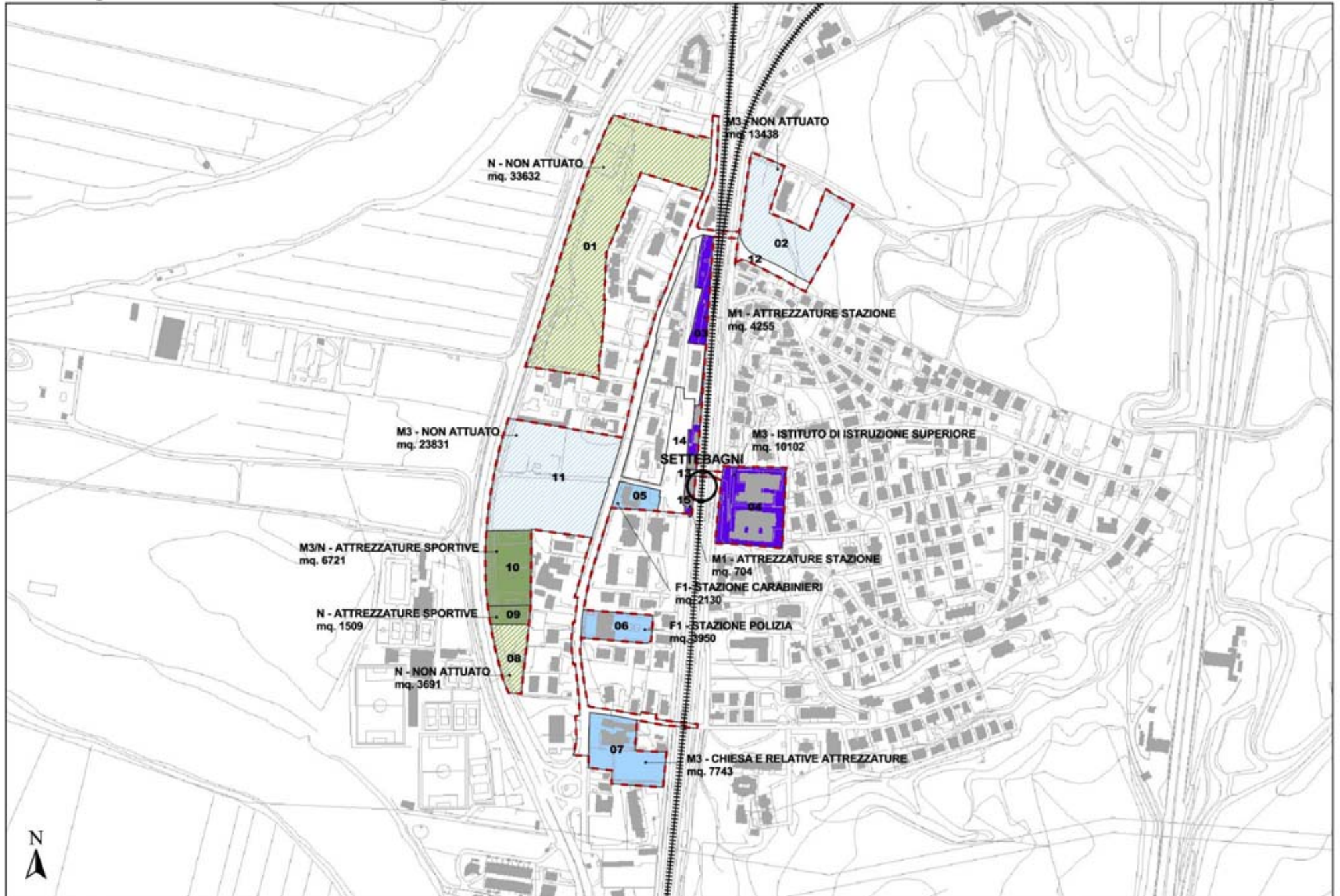
(fuori scala)



Schemi di riferimento per le Centralità Locali

Coordinamento cartografia informatizzata Volo Giugno 1998 Accordo Comune di Roma - Cartesia s.p.a. Cartografia in corso di certificazione Riproduzione vietata

Foglio 06
scala 1:5.000



Schemi di riferimento per le Centralità Locali

Coordinamento cartografia informatizzata Volo Giugno 1998 Accordo Comune di Roma - Cartesia s.p.a. Cartografia in corso di certificazione Riproduzione vietata

CENTRALITA' LOCALE n° IV-2: "Fidene"

Localizzazione

MUNICIPIO IV-Viabilità: Nuova Viabilità Interquartiere, Via Salaria
(Fig. AFG n° 11)

Descrizione

La centralità di Fidene interessa l'asse portante della borgata (Via Radicofani, Piazza dei Vocazionisti, Via Don Russolillo) e il suo margine meridionale, al confine col quartiere di Serpentara, dove si attestano le aree a verde e servizi esistenti (chiesa, attrezzature sportive, scolastiche, commerciali e terziarie), tutte inserite all'interno della centralità.

Gli interventi, a sostegno della riqualificazione urbana dell'insediamento, sono incentivati anche dal miglioramento dell'accessibilità attraverso la viabilità interquartiere che costeggia Fidene sul bordo orientale, e che in parte risolve le difficoltà di collegamento che invece permangono sul lato di Via Salaria a causa della presenza della ferrovia.

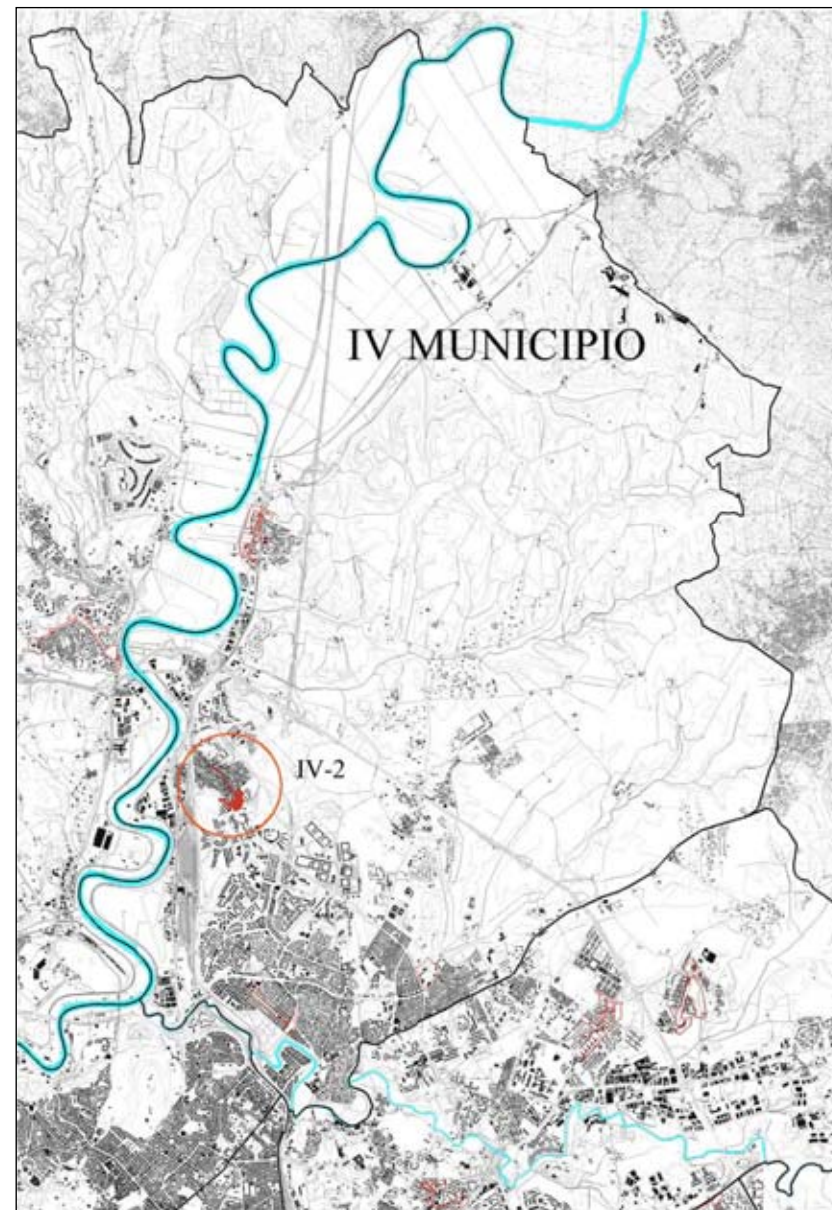
Obiettivi

La centralità di Fidene è stata individuata al fine di accelerare l'efficacia degli interventi previsti per la riqualificazione dell'insediamento, che il nuovo PRG inserisce in un programma integrato. Inoltre la centralità locale viene a svolgere una funzione di ricucitura tra l'insediamento della borgata e le vaste aree interessate da proposte di art. 11 localizzate tra la zona a servizi ed il quartiere consolidato della Serpentara. L'asse della centralità arriva poi a ricongiungersi all'altro estremo con le aree dove il programma di riqualificazione ha localizzato nuove attrezzature: un mercato, una scuola materna e ha previsto la sistemazione dell'area archeologica di Fidene.

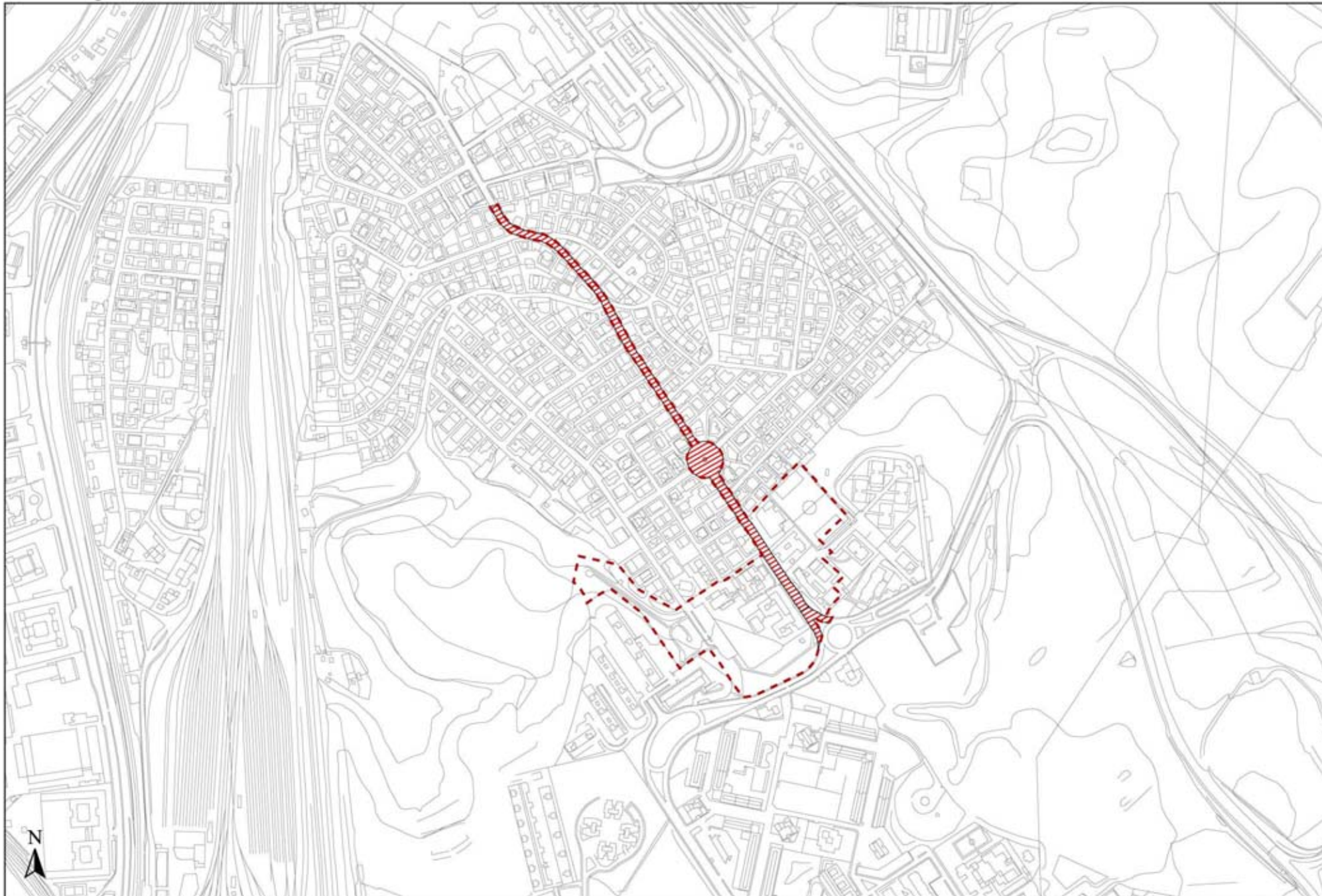
La presenza di aree soggette ad art 11 nell'intorno dell'insediamento di Fidene dovrebbe garantire un globale riassetto della zona e un considerevole incremento di attrezzature e servizi.

I servizi inseriti nella centralità verranno interessati da interventi di recupero e ristrutturazione. L'asse commerciale (asse della centralità) viene confermato lungo l'asse portante dell'insediamento che coincide con l'asse del programma integrato individuato dal PRG.

Inquadramento territoriale



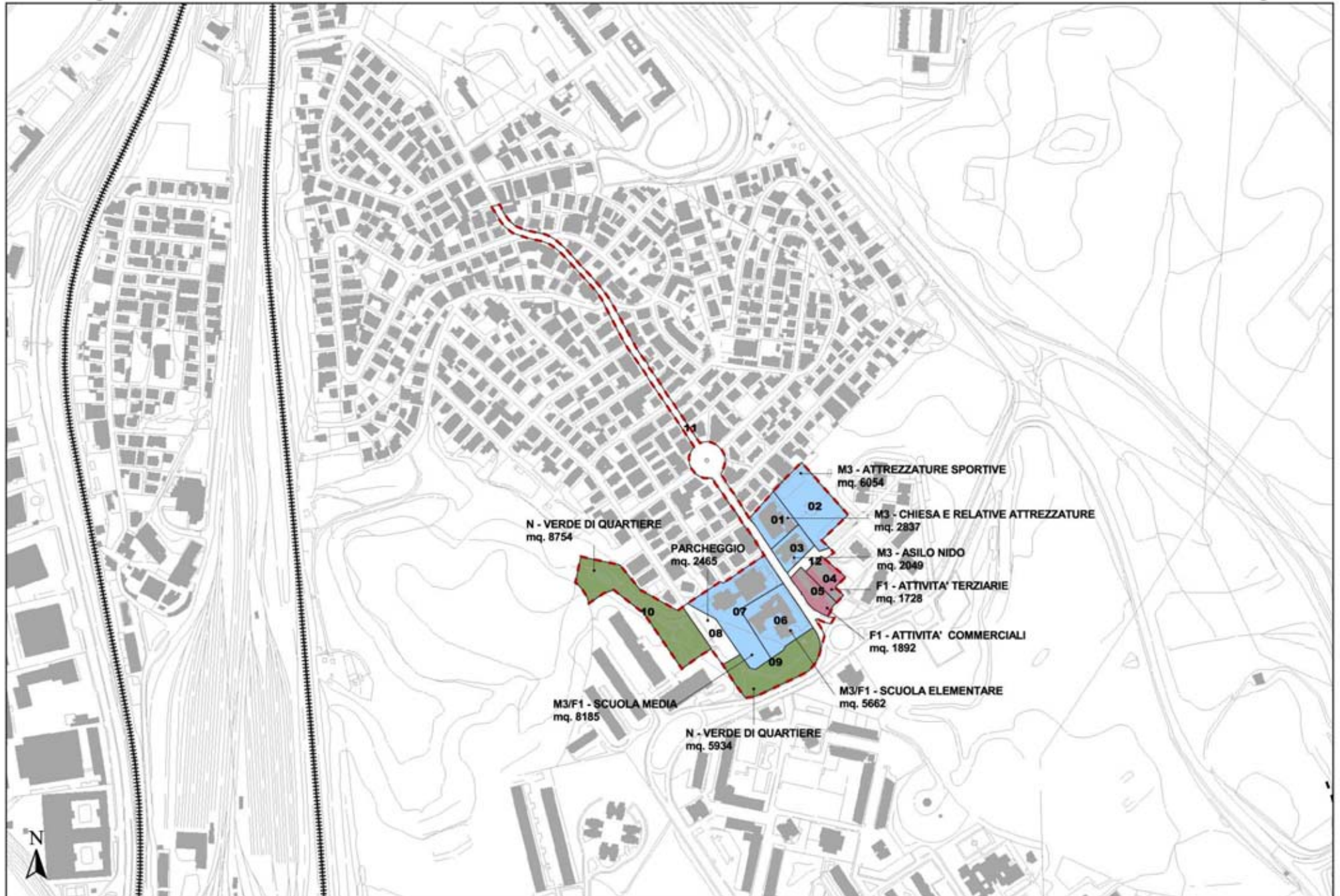
(fuori scala)



Schemi di riferimento per le Centralità Locali

Coordinamento cartografia informatizzata Volo Giugno 1998 Accordo Comune di Roma - Cartesia s.p.a. Cartografia in corso di certificazione Riproduzione vietata

Foglio 11
scala 1:5.000



Schemi di riferimento per le Centralità Locali

Coordinamento cartografia informatizzata Volo Giugno 1998 Accordo Comune di Roma - Cartesia s.p.a. Cartografia in corso di certificazione Riproduzione vietata

Foglio 11
scala 1:5.000

CENTRALITA' LOCALE n° IV-3: "Conca d'Oro"

Localizzazione

MUNICIPIO IV - Viabilità: Via delle Valli - (Fg. AFG n° 11)

Descrizione

La centralità "Conca d'Oro" comprende le aree di Piazza Conca d'Oro, Via Val Padana e le aree a servizi (chiesa, scuole, ecc.) e a verde ricadenti nell'immediato intorno.

In corrispondenza di Piazza Conca D'Oro è prevista la fermata della quarta linea metropolitana, Metro D in tracciato sotterraneo.

Oltre Via Conca D'Oro , da Via di Val D'Ala, un'opportunità interessante deriva dalla presenza di uno degli ingressi al Parco dell'Aniene. Il Parco, che interessa l'area fluviale, il Pratone delle Valli e la Cervelletta, in questo tratto, all'estremo nord, costeggia l'Aniene, affiancando il tessuto consolidato del quartiere delle Valli , tessuto ad alta densità edilizia, che trova respiro in questo corridoio verde .

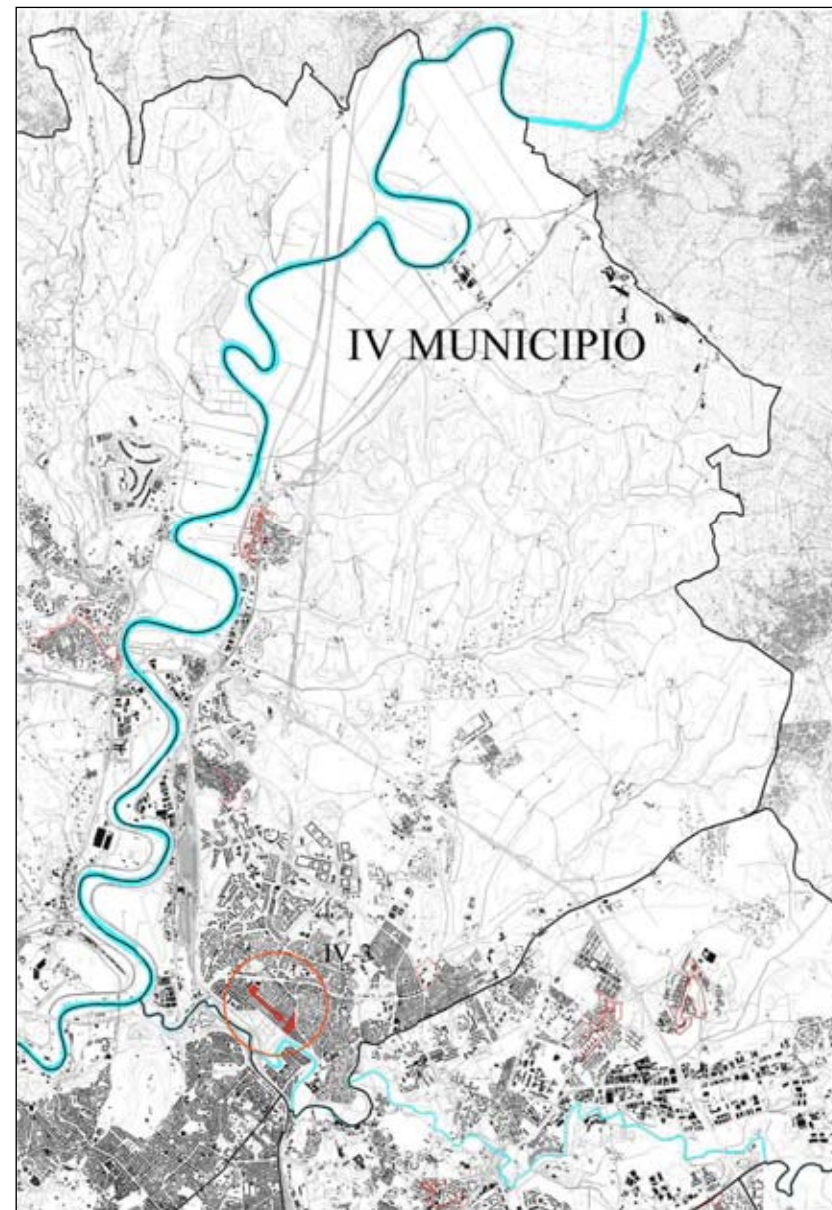
Su Via Val Padana gli edifici individuati dal Piano quali tessuti della città storica, - in particolare di "espansione novecentesca a fronti continue" - , rappresentano elementi da valorizzare per il rafforzamento dell'identità locale della centralità.

Obiettivi

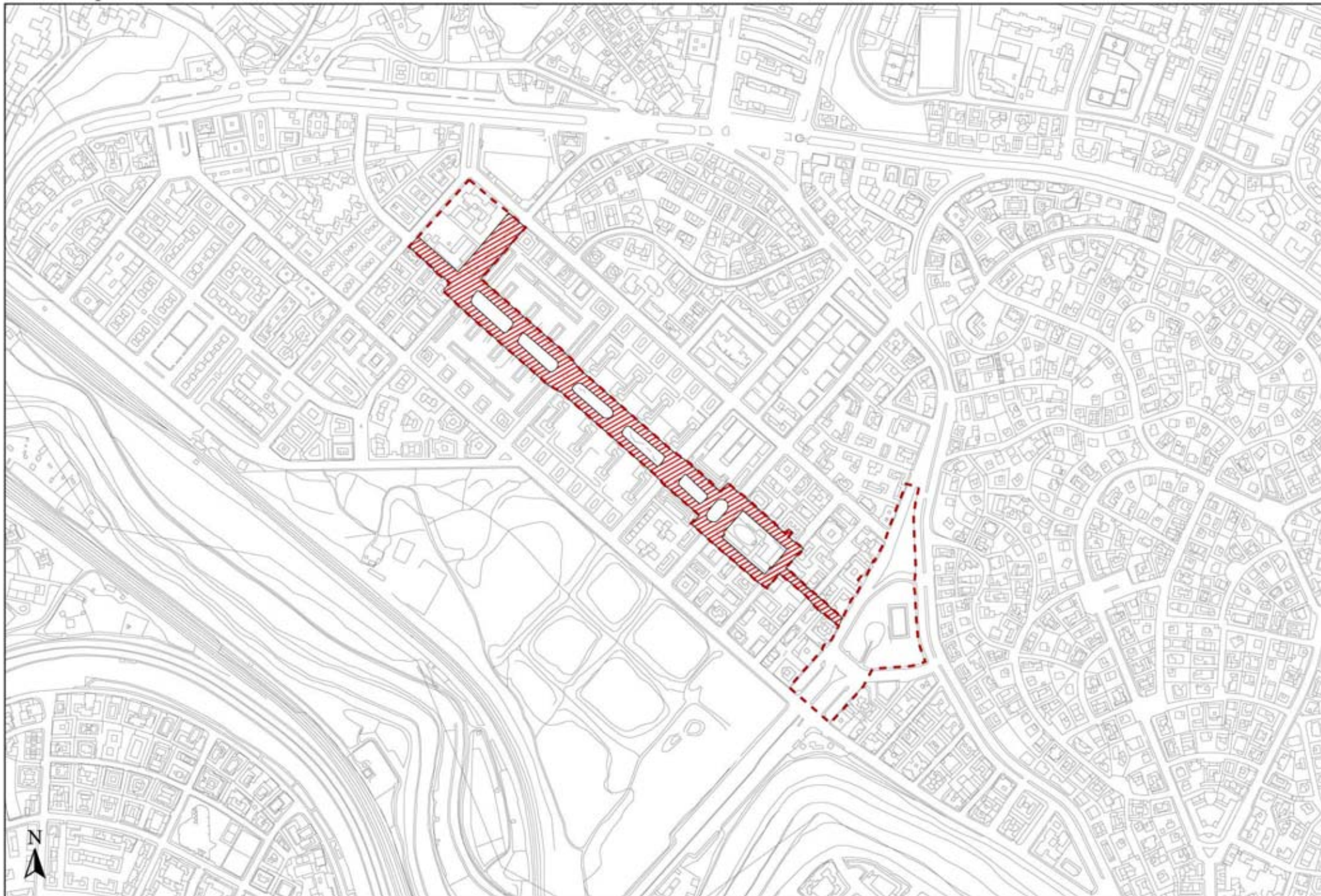
La centralità, pur non variando l'assetto e le caratteristiche delle aree perimetrate e del contesto su cui insistono, è stata individuata al fine di rafforzare i valori di identità esistenti attraverso la riqualificazione degli spazi urbani.

La centralità non prevede nuovi interventi, se non l'adeguamento e la valorizzazione dell'asse commerciale di Via Val Padana e delle aree verdi comprese tra Piazza Conca d'Oro e Viale Tirreno.

Inquadramento territoriale

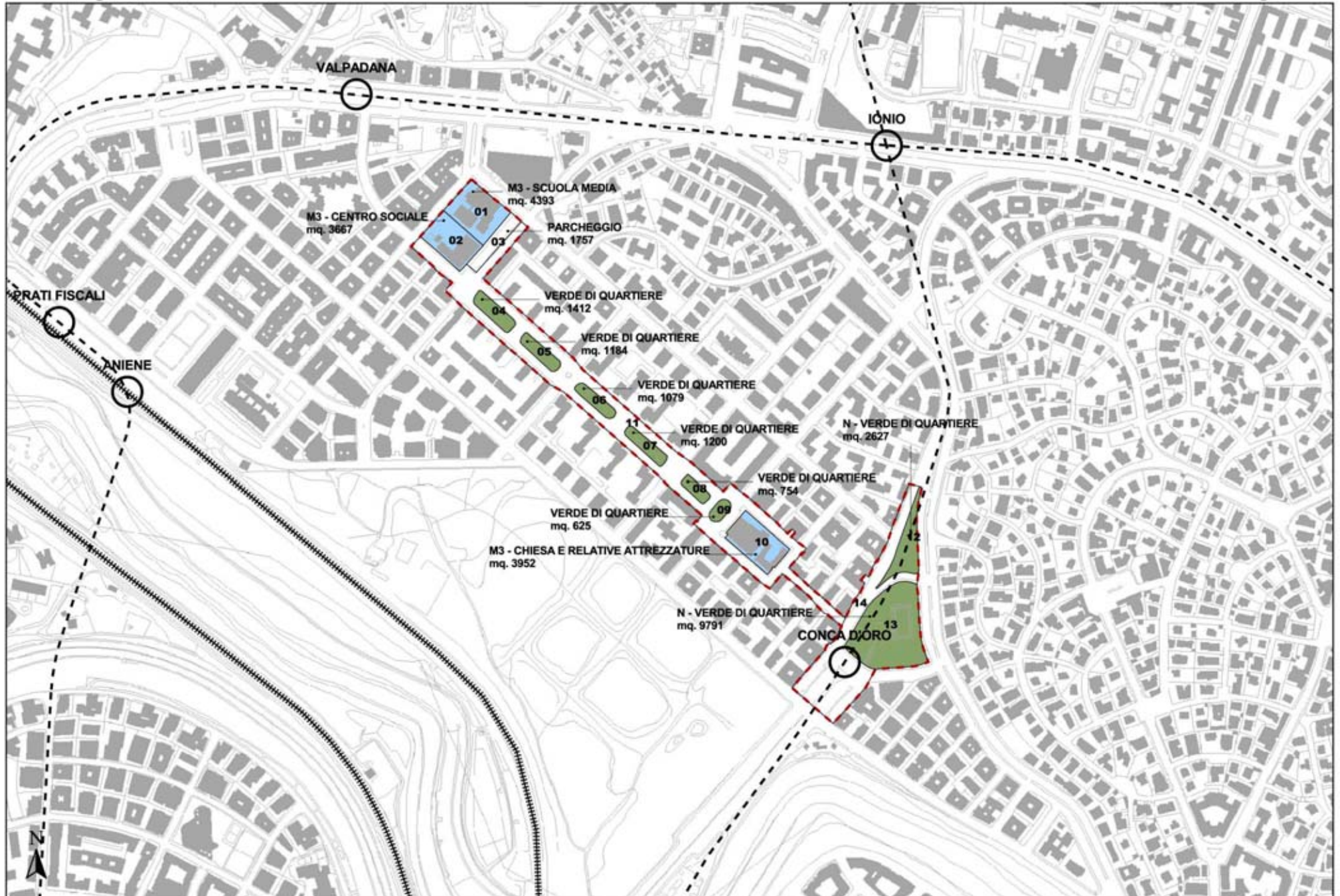


(fuori scala)



Schemi di riferimento per le Centralità Locali

Coordinamento cartografia informatizzata Volo Giugno 1998 Accordo Comune di Roma - Cartesia s.p.a. Cartografia in corso di certificazione Riproduzione vietata



Schemi di riferimento per le Centralità Locali

Coordinamento cartografia informatizzata Volo Giugno 1998 Accordo Comune di Roma - Cartesia s.p.a. Cartografia in corso di certificazione Riproduzione vietata

Foglio 11

scala 1:5.000

CENTRALITA' LOCALE n° IV-4: "Talenti"

Localizzazione

MUNICIPIO IV –Viabilità. Via Ugo Ogetti, Via Renato Fucini
(Fg. AFG n° 11)

Descrizione

La centralità di Parco Talenti è stata individuata alla confluenza tra Via Renato Fucini e Via Ugo Ogetti, dove è peraltro prevista la stazione metro "Kant" della quarta linea metropolitana, tra una porzione di tessuto urbano densamente popolato della città consolidata e la vasta area verde riconosciuta come Parco Talenti. Il perimetro della centralità comprende tutte le attrezzature e i servizi presenti nell'area (scuole, chiesa, attrezzature commerciali e sportive), nonché gli spazi urbani che si articolano tra le aree attrezzate, fino al potenziale ingresso al parco retrostante.

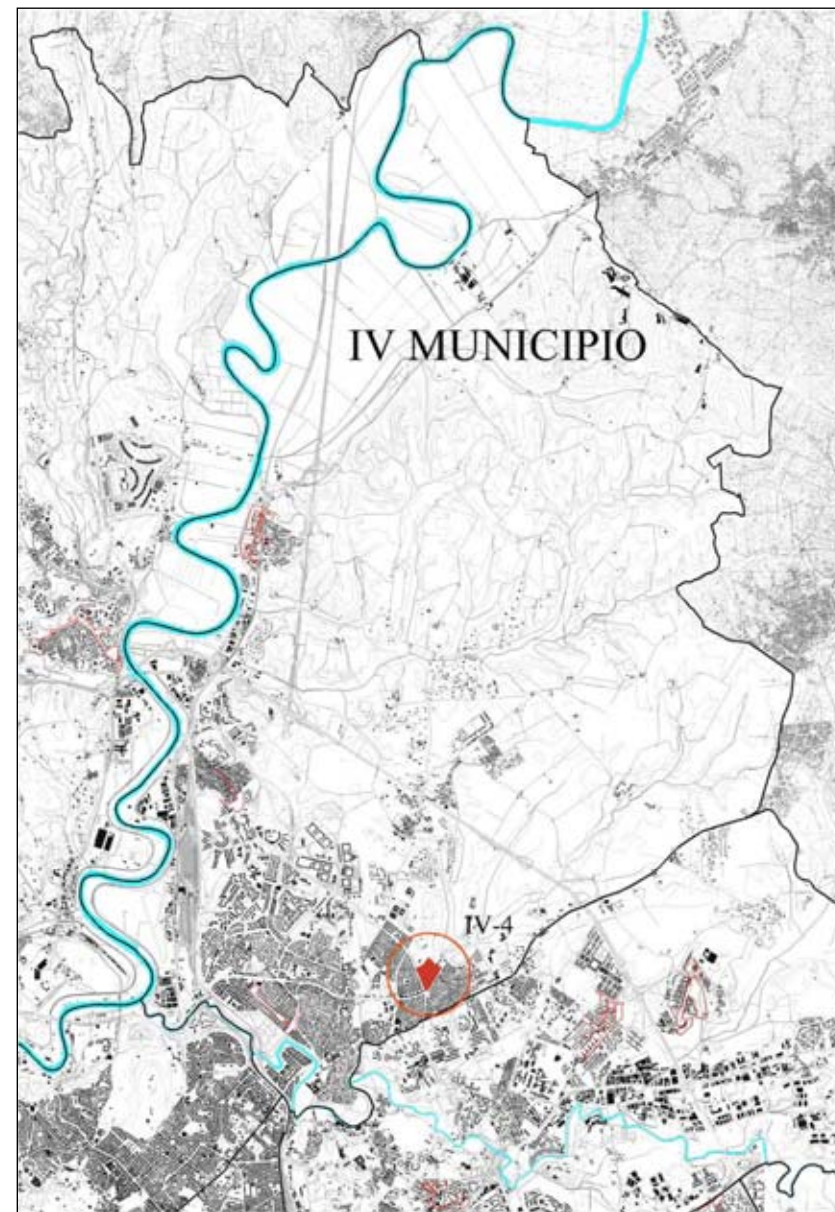
La centralità confina con il Complesso della Cecchina, individuata dal Piano come area con "Edifici speciali isolati di interesse storico-architettonico e monumentale". Il Complesso, seppur integrato nel Parco Talenti, è attualmente recintato, ma la presenza di casali, una chiesa, la vaccheria, una torre, diverse preesistenze archeologiche potrebbero rappresentare un ulteriore elemento di valorizzazione, per il rafforzamento dell'identità storica e locale.

Obiettivi

La centralità, è stata individuata al fine di rafforzare i valori di identità esistenti attraverso la riqualificazione degli spazi urbani e più specificamente l'identificazione dell'ingresso a Parco Talenti. All'interno del perimetro della centralità sono presenti aree a verde e servizi non attuate la cui realizzazione concorrerà alla creazione di questo progetto di riqualificazione dotando l'area di ulteriori necessarie attrezzature.

L'asse della centralità interessa Largo Pugliese e la Piazza limitrofa all'incrocio con Via Ugo Ogetti.

Inquadramento territoriale



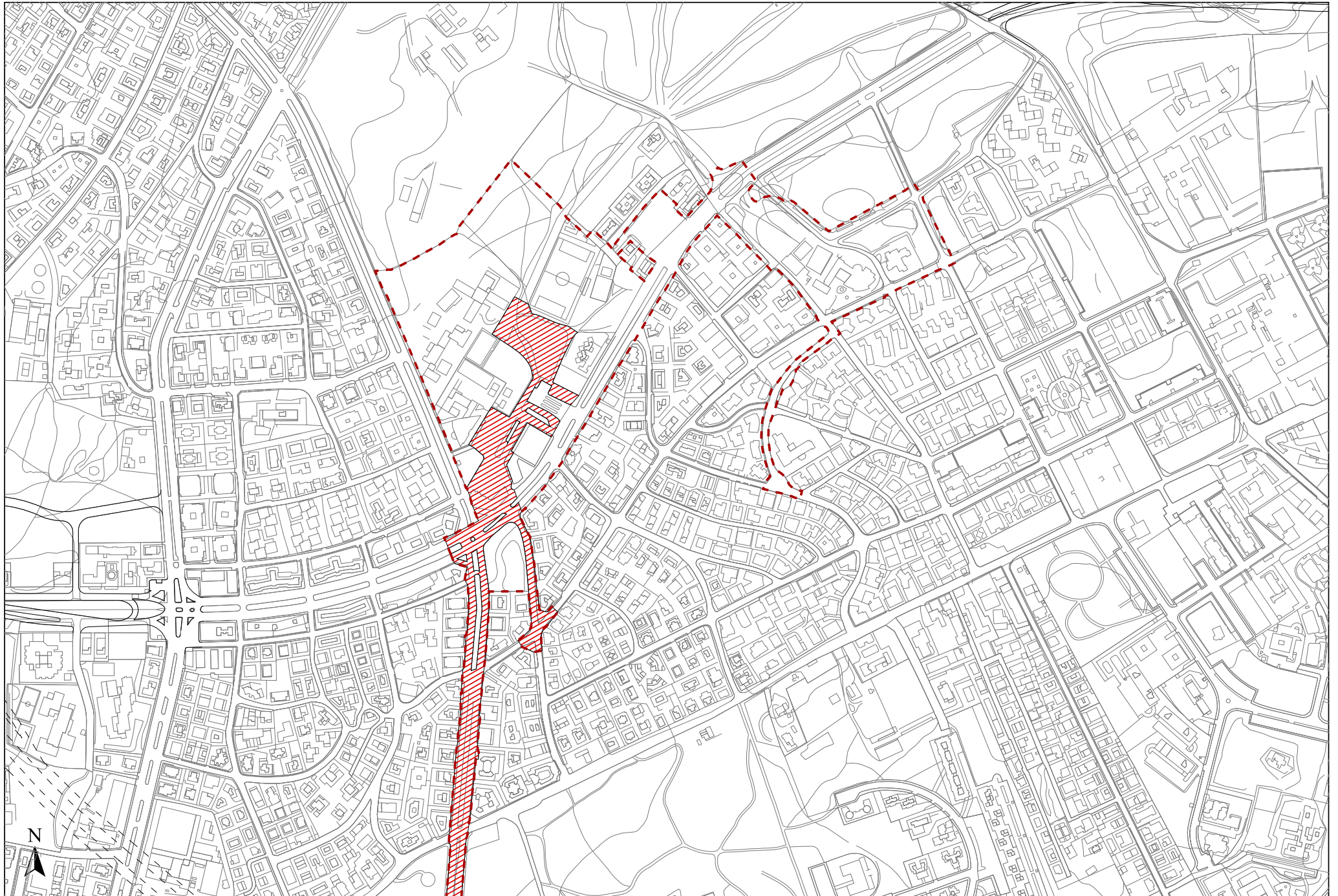
(fuori scala)



Schemi di riferimento per le Centralità Locali

Coordinamento cartografia informatizzata Volo Giugno 1998 Accordo Comune di Roma - Cartesia s.p.a. Cartografia in corso di certificazione Riproduzione vietata

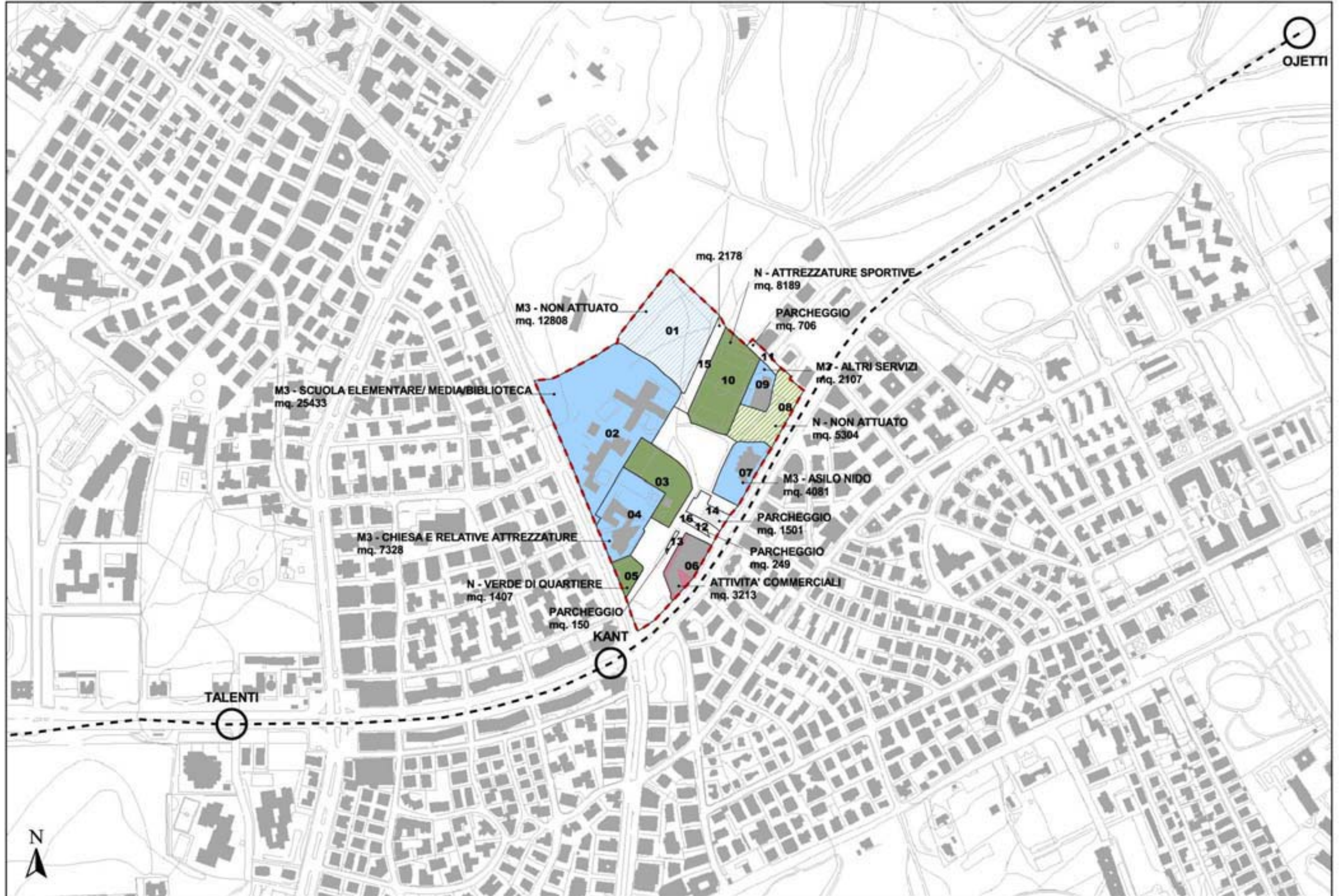
Foglio 11
scala 1:10.000



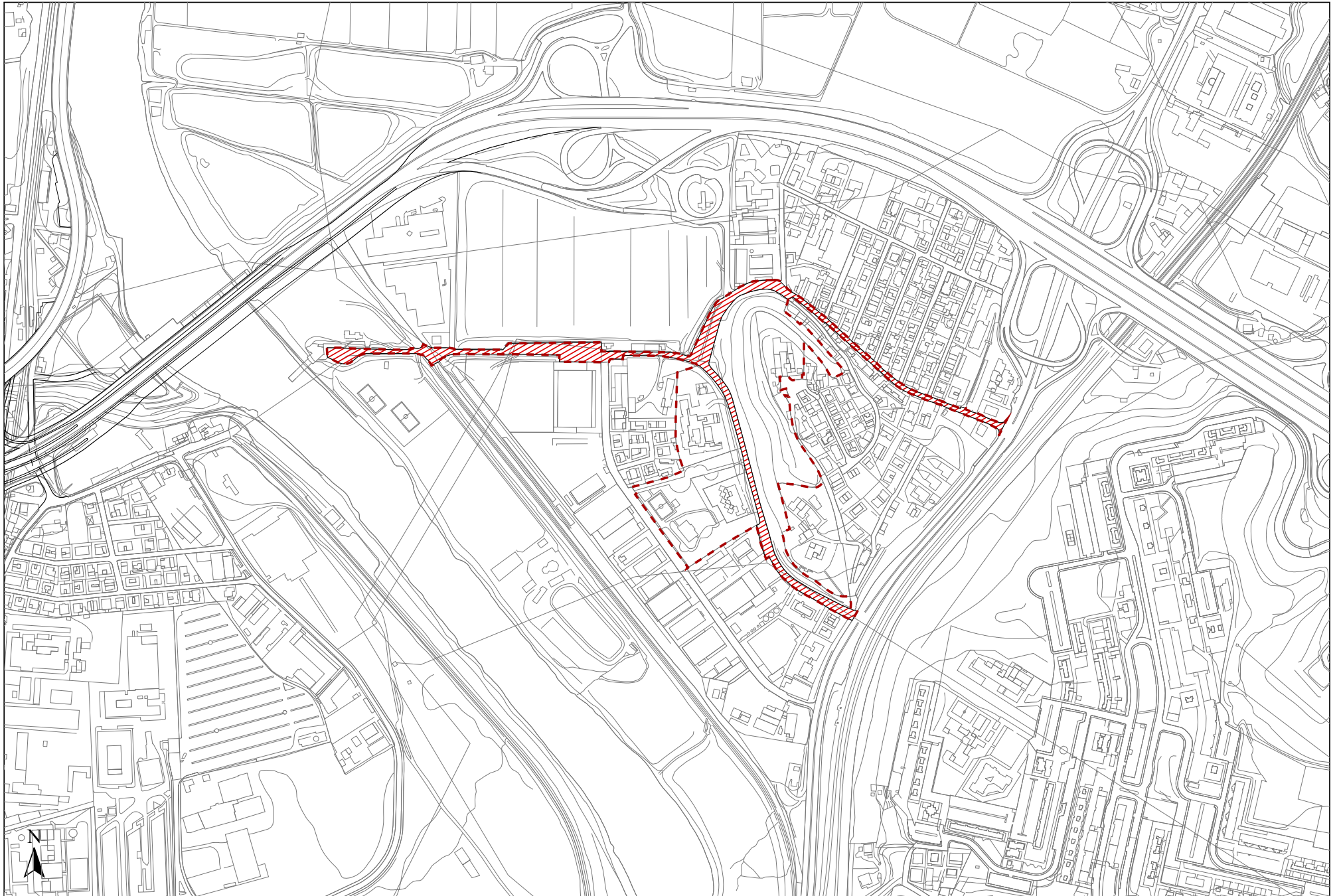
Schemi di riferimento per le Centralità Locali



Schemi di riferimento per le Centralità Locali



Schemi di riferimento per le Centralità Locali



Schemi di riferimento per le Centralità Locali

Coordinamento cartografia informatizzata Volo Giugno 1998 Accordo Comune di Roma - Cartesia s.p.a. Cartografia in corso di certificazione Riproduzione vietata

Foglio 11
scala 1:5.000